

Tilika 21.3.2018 § 1

LITE 1.

TEKNINEN TOIMI						
TALOUSARVION KÄYTTÖSUUNNITELMA VUODELLE 2018						
8 TEKNINEN TOIMI				TULOT	MENOT	NETTO
81			TEKNINEN LAUTAKUNTA	3 413 900	3 224 900	189 000
		8000	TEKNINEN HALLINTO	6 000	230 000	-224 000
	813		KIINTEISTÖTOIMI	2 537 900	1 853 900	684 000
		8250	TERVEYSKESKUS	246 000	150 000	96 000
		8251	PALVELUKESK. HONKALINNA	55 000	44 000	11 000
		8252	PÄIVÄKOTI TUULENPESÄ	42 000	40 000	2 000
		8253	HAMMASHOITOLA	33 000	26 000	7 000
		8254	TOIMINTAKESKUS VIOLA	62 500	49 000	13 500
		8255	RYHMÄPERHEPÄIVÄKOTI ANJALA	15 700	13 000	2 700
		8257	RYHMÄPERHEPÄIVÄKOTI KIRNUT	68 900	68 900	0
		8260	KALAJAN KOULU	72 000	68 000	4 000
		8261	LEPPÄLAHDEN KOULU	52 000	48 000	4 000
		8262	NIEMENKARTANON KOULU	242 000	184 500	57 500
		8264	ENTINEN LUKIO	0	11 000	-11 000
		8266	KISATIEN KOULU	638 000	363 500	274 500
		8267	KIRJASTO	33 000	36 000	-3 000
		8268	NUORISOTILAT	11 000	12 500	-1 500
		8269	SAARINEN	0	5 000	-5 000
		8270	KUNNANTALO	90 000	82 000	8 000
		8271	TILIPORRAS	3 500	6 000	-2 500
		8272	PUISTOAHO	16 300	12 500	3 800
		8273	MONITOIMITALO	3 000	22 000	-19 000
		8274	SUSISAARI			
		8276	PALOASEMA	28 300	20 000	8 300
		8277	YHTEISET	120 000	120 000	0
		8278	ARVONRIVI	41 000	19 000	22 000
		8279	KOULUN ASUNTOLA	48 000	32 000	16 000
		8280	MAITORANTA	29 000	24 000	5 000
		8281	MÄNTYKOTI	56 500	30 000	26 500
		8282	PALOASEMAN RIVITALO	22 000	20 000	2 000
		8283	RANTANIEMI	26 400	10 000	16 400
		8284	RANTAPELTO	40 000	16 000	24 000
		8285	REVIIRI	70 000	35 000	35 000
		8286	SAKSANPELTO 1	35 000	20 000	15 000
		8287	SAKSANPELTO 2	33 000	18 000	15 000
		8288	VASARALAHTI	63 000	36 000	27 000
		8289	VILJAMÄKI 1	42 000	21 000	21 000
		8290	RINNE	10 000	7 300	2 700
		8291	ENSIHOITOTILAT	0	15 000	-15 000
		8292	MAITOAHOON TEOLL.HALLI	10 000	17 000	-7 000
		8017	PETÄJÄHOVI	17 800	7 000	10 800
		9122	NYTEK	5 000	0	5 000
		9100	ANJALANPIHA	5 200	9 500	-4 300
		9101	KESKUSRIVI 2 A	2 300	2 000	300
		9102	KESKUSRIVI 2 D	3 400	3 000	400
		9103	KESKUSRIVI 2 E	3 400	3 000	400
		9104	KESKUSRIVI 2 F	2 300	2 000	300
		9105	KISAPUISTO II 8 D	3 300	2 100	1 200
		9107	KOIVURINNE 7 B	4 700	5 000	-300
		9108	KOIVURINNE 7 D	3 000	3 000	0
		9109	LIIKETALO 5 F1	3 700	2 000	1 700

OKkon P. M.A.

		9112	VESIOSUUSKUNTA 6A4	5 500	5 500	0
		9113	VILJAMÄKI 2	32 000	35 000	-3 000
		9114	VILJAMÄKI 3	29 000	33 000	-4 000
		9115	VIRKKULA 10C	6 600	3 000	3 600
		9116	VUORILANPUHTO 2B	3 500	2 500	1 000
		9117	VUORILANPUHTO 2C	5 800	4 000	1 800
		9118	SANTALA	4 400	6 500	-2 100
		9130	KANTTORILA 6D	5 000	1 700	3 300
		9131	KANTTORILA 6E	7 700	2 900	4 800
		9132	KANTTORILA 6F	7 700	2 700	5 000
		9133	SALMENRANTA	8 500	6 300	2 200
		9120	YHTEISET	10 000	10 000	0
	<b>812</b>		<b>YHDYSKUNTATEKNIikka</b>	<b>120 000</b>	<b>318 000</b>	<b>-198 000</b>
		<b>8121</b>	<b>LIIKENNEVÄYLÄT JA YL.ALUEET</b>	<b>0</b>	<b>180 000</b>	<b>-180 000</b>
		8010	LIIKENNEALUEET	0	50 000	-50 000
		8115	PUISTOT JA MUUT YL.ALUEET	0	45 000	-45 000
		8016	LIIKUNTA-ALUEET	0	85 000	-85 000
	<b>8122</b>		<b>KAAVOITUS JA MITTAUSPALVELUT</b>	<b>0</b>	<b>40 000</b>	<b>-40 000</b>
		8030	KAAVOITUS	0	40 000	-40 000
	<b>8123</b>		<b>JÄTEHUOLTO</b>	<b>0</b>	<b>16 000</b>	<b>-16 000</b>
		8040	JÄTEHUOLTO	0	16 000	-16 000
	<b>8124</b>		<b>VARASTOT JA KONEET</b>	<b>50 000</b>	<b>42 000</b>	<b>8 000</b>
		8051	VARASTO	5 000	12 000	-7 000
		8052	TYÖKONEET	45 000	30 000	15 000
	<b>8125</b>		<b>MAA- JA METSÄTILAT</b>	<b>70 000</b>	<b>40 000</b>	<b>30 000</b>
		8019	MAA- JA METSÄTILAT	70 000	40 000	30 000
	<b>814</b>		<b>TIEJAOSTO</b>	<b>0</b>	<b>73 000</b>	<b>-73 000</b>
		8570	TIEJAOSTO	0	73 000	-73 000
	<b>815</b>		<b>RUOKAPALVELUT</b>	<b>750 000</b>	<b>750 000</b>	<b>0</b>
		8534	TERVEYSKESKUKSEN KEITTIÖ	410 000	410 000	0
		8535	YLÄASTEEN KEITTIÖ	340 000	340 000	0
	<b>82</b>		<b>LIIKETOIMINTA</b>	<b>737 000</b>	<b>605 000</b>	<b>132 000</b>
		<b>822</b>	<b>VIEMÄRILAITOS</b>	<b>102 000</b>	<b>95 000</b>	<b>7 000</b>
		8680	VIEMÄRILAITOS	102 000	95 000	7 000
	<b>823</b>		<b>KAUKOLÄMPÖLAITOS</b>	<b>635 000</b>	<b>510 000</b>	<b>125 000</b>
		8730	KAUKOLÄMPÖLAITOS	635 000	510 000	125 000
			<b>TEKNINEN TOIMI</b>	<b>4 150 900</b>	<b>3 829 900</b>	<b>321 000</b>

OK/... P. M.A.

Wk 21.3.2018 §2

LITE 2.

REISJÄRVEN KUNTA				
TEKNINEN TOIMI				
TALOUSARVION TOTEUTUMINEN				
		ta-2017	tp-2017	käyttö%
<b>HALLINTO</b>	menot	189 800	189 320	99,75
	tulot	6 200	3 767	60,76
	netto	183 600	185 553	101,06
	eur/as.	63,33	65,96	
<b>TILAPALVELUT</b>	menot	1 559 100	1 741 471	111,70
	tulot	2 101 500	1 928 856	91,78
	netto	-542 400	-187 385	34,55
	eur/as.	-187,10	-66,61	
<b>KIINTEISTÖTOIMINTA</b>	menot	743 700	700 935	94,25
	tulot	834 700	812 310	97,32
	netto	-91 000	-111 375	122,39
	eur/as.	-31,39	-39,59	
<b>RUOKAHUOLTO</b>	menot	750 000	790 422	105,39
	tulot	750 000	802 340	106,98
	netto	0	-11 918	
	eur/as.	0,00	-4,24	
<b>LIIKENNEVÄYLÄT JA YL. ALUEET</b>	menot	257 400	214 810	83,45
	tulot	45 400	60 564	133,40
	netto	212 000	154 246	72,76
	eur/as.	73,13	54,83	
<b>KAAVOITUS- JA MITTAUS</b>	menot	35000	0	0,00
	tulot	0	0	
	netto	35000	0	0,00
	eur/as.	12,07		
<b>JÄTEHUOLTO</b>	menot	10 000	7740	77,40
	tulot	0	0	
	netto	10 000	7740	77,40
	eur/as.	3,45	2,75	
<b>VARASTOT JA KONEET</b>	menot	45 000	38 335	85,19
	tulot	45 000	46 553	103,45
	netto	0	-8 218	
	eur/as.	0,00	-2,92	
<b>TIEJAOSTO</b>	menot	70 000	61 754	88,22
	tulot	0	0	
	netto	70 000	61 754	88,22
	eur/as.	24,15	21,95	

OK/MLP, M.A.



REISJÄRVEN KUNTA/TEKNINEN TOIMI			
INVESTOINTIOSAN KÄYTTÖSUUNNITELMA 2017			
		MENOT	
TALONRAKENNUS		TA-2017	TOT. 2017
801	Terveyskeskus	20 000	17 731 *
	801 Terveyskeskus		8 724
	836 Honkalinna		9 007
806	Niemenkartano	70 000	67 822 *
816	Leppälahden koulu	30 000	35 599 *
	816 Leppälahti		22 367
	808 Kalaja		13 232
819	Kisatien koulu	4 900 000	4 765 564 *
823	Puistoaho	50 000	13 176 *
	823 Puistoaho		6 102
	831 Ensihoitotilat		4 290
	815 Kunnantalo		2 784
827	Reviiri	50 000	30 472 *
	827 Reviiri		11 734
	824 Vuorilanpuhto		10 038
	830 Koivurinne		8 700
834	Vastaanottohalli	600 000	49 910 *
	804 Nytek		49 910
835	Uusi rivitalo	400 000	*
		6 120 000	4 980 274 *
			81,40 %
<b>JULKINEN KÄYTTÖMAISUUS</b>			
901	Kaukolämpölaitos	20 000	11 522
902	Kaukolämpöverkosto	80 000	29 822
903	Viemärlaitos	40 000	9 458
904	Viemäriverkosto	20 000	4 414
905	Ranta- ja vesialueet	20 000	1 815
907	Kaavatiet	170 000	138 621
909	Puistot ym. Alueet	30 000	10 724
		380 000	206 376
			54,31 %
950	Irtaimisto	30 000	26 184
		6 530 000	5 212 834
			79,80 %

OK/... P. M.

## TEKNISEN TOIMEN TEHTÄVÄALUE

C81           TEKNINEN LAUTAKUNTA  
C82           LIIKELAITOKSET

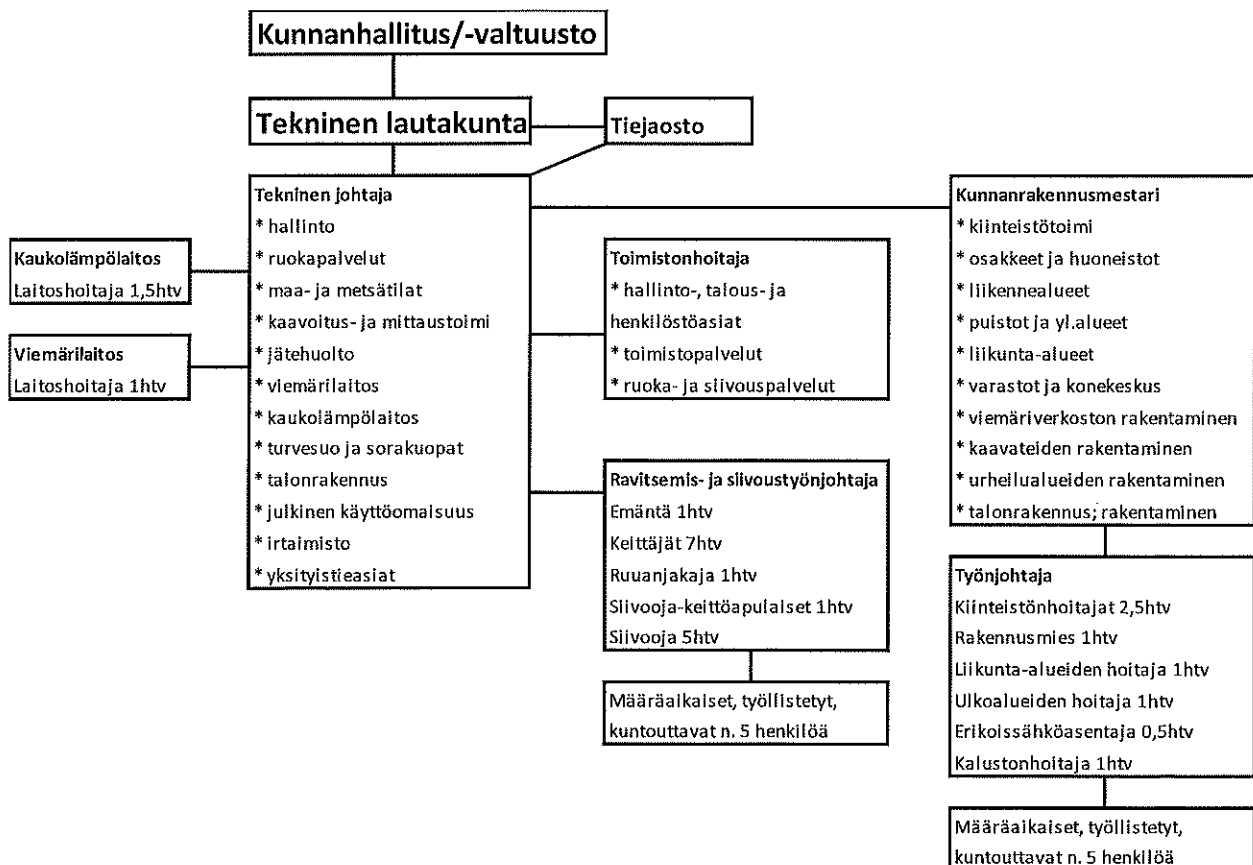
TEHTÄVÄALUE SISÄLTÄÄ SEURAAVAT TULOYKSIKKÖ 1 -TASOT:

- hallinto
- kiinteistötoimi
- ruokapalvelut
- yhdyskuntatekniikka
- maa- ja metsätilat
- tiejaosto
- viemärlaitos
- kaukolämpölaite
- muut liiketoiminnan yksiköt

**Toimielimet:** Tekninen lautakunta ja tiejaosto.

**Tilivelvollinen viranhaltija:** Tekninen johtaja

## ORGANISAATIO



*Teknisen toimen organisaatio*

OK/2008 P. M.A.

Projekti-insinööri palasi syksyllä kunnan rakennusmestarin tehtäviin. Tähän asti tehtävää oli hoitanut tekninen johtaja oman työnsä ohessa. Määräaikaisena työnjohtajana toimi talousarviovuoden aikana erikoissähköasentaja omien töiden ohella vastuualueena kunnossapitohenkilöstön johtaminen.

#### PALKATUN HENKILÖSTÖN MÄÄRÄ 31.12.2017

Toiminta- yksikkö	Vakinaiset	Sijaiset	Määrä- aikaiset	Työllis- tetyt	Yhteensä	Yhteensä ilman työllis- tettyjä
YHTEENSÄ	26,5		4	4	34,5	30,5

#### HALLINTO

**Toiminnan kuvaus:** Hallinto tuotti teknisen toimen ja teknisen lautakunnan hallintopalvelut. Lisäksi hallinto avusti muita hallintokuntia tila- ja hankesuunnittelussa sekä hankintojen toteuttamisessa. Hallinto vastasi kunnan talonrakennuksen sekä julkisen käyttöomaisuuden investointien suunnittelusta ja käytännön toteutuksesta.

**Toteuma:** -185 552€ (TA -183 600€)

#### KIINTEISTÖTOIMI

Sisältää seuraavat tulosyksiköt:

- tilapalvelut
- kiinteistötoiminta
- ruokahuolto- ja siivouspalvelut

**Vastuullinen viranhaltija:** Kunnanrakennusmestari

**Toteuma:** 310 678€ (TA 633 400€)

#### Tilapalvelut

**Toiminnan kuvaus:**

Tilapalvelut vastasi, että kunnan kiinteistöt ovat rakennusteknisesti tarkoituksen mukaisessa kunnossa sekä toiminnan kannalta käyttäjien vaatimuksia vastaavat. Tehtäviin kuului ulkoalueiden kunnossapito, teknisten järjestelmien huolto- ja korjaukset, jätehuolto, siivous

OK/... P. M.A.

sekä rakennustekniset työt ja vuosikorjaukset. Kuntouttavaan työtoimintaan osallistuville järjestettiin työtä ja valvontaa.

Tilapalvelut määrittivät sisäiset vuokrat kunnan muille hallinnonaloille toteutuvien kustannusten, pääomakulujen sekä suunnitelmanmukaisten poistojen perusteella.

Kunta omistaa yhteensä 53 rakennusta ja 131 asuinhuoneistoa. Asuinhuoneistoista kunnan suoraomisteisia on 92kpl ja asunto- ja kiinteistöosakeyhtiöissä 39 kpl.

Uuden Kisatien koulun opetustilat otettiin käyttöön 14.8.2017 ja liikuntasalin tilat 15.9.2017. Kalajan koulu poistettiin käytöstä marraskuussa tehtyjen kuntotutkimusten perusteella ja opiskelutilat vuokrattiin Rauhanyhdistys Ry:ltä. Myös Leppälahden alakoululla opetus päättyi kun korvaavat tilat ovat valmistuneet.

Vuosina 2015 ja 2016 Kisatien koulun purkukustannukset ja väistötilojen vuokrat ovat nostaneet tilapalvelun menoja.

#### Siivouspalvelut

##### **Toiminnan kuvaus:**

Siivouspalvelut on osa tilapalveluiden toimintaa, jonka tehtävänä on tuottaa kunnan kiinteistöille kiinteistössä järjestettyä toimintaa tukevaa siivouspalvelua. Ylläpitää kiinteistöjen viihtyisyyttä ja yleistä turvallisuutta. Siivouspalveluiden tasosta sovittiin tiloissa palvelua järjestävän hallintokunnan kanssa.

**Toteuma:** 187 385€ (TA 542 400€)

#### **Kiinteistötoiminta**

##### **Toiminnan kuvaus:**

Asuntojen ja liiketilojen vuokraaminen.

**Toteuma:** 111 375€ (TA 91 000€)

#### **Ruokahuolto**

**Vastuullinen viranhaltija:** Tekninen johtaja

##### **Toiminnan kuvaus:**

Kunnan ruokapalvelut tuotti ruokaa sivistystoimelle, PPKY Selänteelle sekä henkilökunnalle. Ruokaa valmistettiin kahdessa valmistuskeittiössä: Kisatien koululla ja terveyskeskuksessa.

OK/2016 P. MA.



Sivistystoimen jakelukeittiötä on lisäksi Niemenkartanon-, Kalajan- ja Leppälahden kouluilla sekä päiväkodissa. Jakelupisteitä on lisäksi muissa varhaiskasvatuksen toimipisteissä.

**Toteuma:** 11 918€ (TA 0€)

## YHDYSKUNTATEKNIikka

Sisältää seuraavat tulosityksiköt:

- liikenneväylät ja yleiset alueet
- kaavoitus- ja mittauspalvelut
- jätehuolto
- varastot ja koneet
- maa- ja metsätilat

**Toteuma:** -153 769€ (TA -257 000€)

## Liikenneväylät ja yleiset alueet

**Vastuullinen viranhaltija:** Kunnanrakennusmestari

### Liikennealueet

#### **Toiminnan kuvaus:**

Kunnan katujen ja katuvalojen kunnossapito.

**Liikenneväylät** on pidetty yhteistyössä oman henkilöstön ja palkattujen urakoitsijoiden kanssa suunnitelman mukaisessa kunnossa. Erityisesti alkuvuosi oli tavanomaista lauhempi, joten hiekotuskustannukset nousivat ennakoitua korkeammiksi.

### Puistot ja muut yleiset alueet

#### **Toiminnan kuvaus:**

Kunnan yleisiin alueisiin kuuluvat puistot, uimarannat ja viheralueet. Yleisten alueiden kunnossapidosta huolehditaan yhteistyössä Reisjärven 4H yhdistyksen kanssa. Viheralueita, puistoja, uimarantoja ja leikkikenttiä hoidettiin 4H yhdistyksen työnjohdon ja palkkaaman koululaistyövoiman avulla. Leikkipuistojen leikkivälineitä kunnostettiin ja tehtiin hankintoja yleisen viihtyisyyden parantamiseksi.

OK/2008 P. M.A.

## Liikunta-alueet

### **Toiminnan kuvaus:**

Kunnan hoidossa oleviin ulkoliikuntapaikkoihin kuuluu Petäjämäen hiihtokeskus, pesäpallo- ja urheilukenttä, neljä kaukaloa, jalkapallokenttä ja beach-volleykentät. Lisäksi hiihtoladut ajettiin Niemenkartanon ja sivukylien kouluille sekä mahdollisuuksien mukaan kuntoreitti Vuohtojärvelle.

## Maa- ja metsätilat

### **Toiminnan kuvaus:**

Kunta omistaa maa-alueita yhteensä noin 1000ha, joista metsäpinta-alan osuus on noin 800ha. Kasvullinen metsämaa on metsätalouuskäytössä ja viljelyyn soveltuvat pellot on vuokrattu. Puun myyntiä ja hoitotoimia toteutettiin laaditun suunnitelman mukaisesti.

**Toteuma:** -154 246€ (TA -212 000€)

## Kaavoitus- ja mittauspalvelut

**Vastuullinen viranhaltija:** Tekninen johtaja

### **Toiminnan kuvaus:**

Arvioi kunnan kaavojen ajantasaisuutta ja vastaa, että kaavat laaditaan maankäyttö- ja rakennuslain säädösten mukaisesti. Vastuullinen viranhaltija osallistui tarvittaessa maanmittaustoimituksiin kunnan alueella. Vastaa MRL:n mukaisten poikkeamislupien ja suunnittelutarveratkaisuiden valmistelusta kunnanhallitukselle.

**Toteuma:** 0€ (TA -35 000€)

## Jätehuolto

**Vastuullinen viranhaltija:** Tekninen johtaja

### **Toiminnan kuvaus:**

Alueen jäteyhtiönä toimii Millespakka Oy Alajärvellä, josta kotitalouksien jätteet kuljetetaan edelleen Vaasaan Westenergy Oy:n jätteenpolttolaitokselle. Paikallisena jätteidenkuljetusurakoitsijana toimii Sun Avux Oy.

OK / *[Handwritten signature]* P. MA

Reisjärven kaatopaikka on lopettanut toiminnan vuonna 2007 ja kaatopaikan peitto on saatu valmiiksi vuonna 2016. ELY-keskus on hyväksynyt kaatopaikan peiton keväällä 2016 ja suorittanut jälkitarkastuksen keväällä 2017.

**Toteuma:** -7 740€ (TA -1 000€)

## Varastot ja koneet

**Vastuullinen viranhaltija:** Kunnanrakennusmestari

### **Toiminnan kuvaus:**

Hallinnoi ja kunnossapitää kunnan omistamaa kalustoa.

**Toteuma:** 8 217€ (TA 0€)

## TIEJAOSTO

**Vastuullinen viranhaltija:** Tekninen johtaja

### **Toiminnan kuvaus:**

Tiejaosto toimii yksityistielain mukaisena tielautakuntana. Tehtäviin kuuluu avustaa ja ohjata yksityisteitä tienpidossa, toimia lain mukaisena lausunto- ja rekisteriviranomaisena sekä tarvittaessa järjestää yksityistietoimituksia. Tiejaosto avusti yksityisteiden kunnossapidossa ja auruksessa kunnanhallituksen antamien avustusperiaatteiden mukaisesti.

**Toteuma:** -61 754€ (TA -70 000€)

## VIEMÄRILAITOS

### **Toiminnan kuvaus:**

Kunnan jätevesiverkostoon on liittynyt 317 kiinteistöä ja viemäröinnin piiriin kuuluu noin 1 600 asukasta. Viemäriverkoston pituus on 17,82 km, josta muovia n. 13,9 km ja loput betonia. Jätevesipumppaamoita verkostossa on 9 kpl. Jätevedenpuhdistamolle johdetaan asumajätevesien lisäksi jätevesiä yrityksiltä kolmelta koululta ja terveyskeskukselta. Puhdistamona toimii vuonna 1974 valmistunut pitkäilmastuslaitos, johon on lisätty fosforin rinnakkaissaostuslaitos. Verkostoon on tehty vuosikymmenien aikana merkittäviä verkostosaneerauksia, viemäriinjoja on sujutettu ja kaivoja on muovitetu ja uusittu.

Viemärlaitostoiminnan tavoitteena on häiriötön lupaehtojen mukainen jätevesien käsittely mahdollisimman kustannustehokkaasti. Aluehallintovirasto on antanut päätöksen uusista ympäristöluvan määräyksistä. Uudet määräykset aiheuttavat investointipaineita

OK / P. Ma.

viemärlaitokselle, jotta toimintaa voidaan jatkaa myös tulevaisuudessa. Jätevesihintoja ei korotettu kuluneen vuoden aikana. Asiakkaiden jäteveden kulutus yht. n. 55 000 m<sup>3</sup>, josta kunnan oman kulutuksen osuus 30%.

**Toteuma:** 4 658€ (TA 12 000€)

## KAUKOLÄMPÖLAITOS

### **Toiminnan kuvaus:**

Reisjärven kunnan kaukolämpöverkkoon on liittynyt 108 asiakasta, joista 26 on kunnan omia kiinteistöjä ja 81 yksityisiä liittyjiä. Lämpöä verkostoon tuotetaan kunnan omalla turvelämpölaitoksella Toivontien teollisuusalueella. Lisäksi energiaa ostetaan Reisjärven puuenergia Ky:n omistamalta hakelaitokselta. Ostoenergiaa käytetään pääasiassa kesäaikaan sekä talven kovimpien pakkaskausien aikana. Kunnan lämpölaitoksen polttoaineet vuonna 2018 ostetaan Vapo Oy:ltä sekä palaturpeen että puupolttoaineiden osalta.

Kaukolämpötoiminnassa painopisteinä ovat häiriötön lämmöntoimitus ja kotimaisten energiaräikkä-aineiden hyödyntäminen kilpailukykyisesti.

Kaukolämmön tuotanto ja jakelu ovt onnistuneet pääasiassa hyvin kuluvan vuoden aikana. Laitoksen kattilakapasiteetti on optimaalisesti käytössä. Kaukolämmön hintaa ei korotettu kertomusvuonna. Lämpöä myytiin asiakkaille n. 10 000 MWH , josta kunnan kiinteistöjen lämmön osuus 42% . Kaukolämpöön liittyi kolme asuinrakennusta.

**Toteuma:** 185 253€ (TA 100 000€)

## MUUT LIIKETOIMINNAN YKSIKÖT

Kunta omistaa soran ottoon soveltuvia maa-alueita. Soravarantoja on säilytetty tulevien vuosien tarpeisiin.

Kunnan turvesuolla toiminta on päättynyt ja varastot on käytetty loppuun.

**Toteuma:** 0€ (TA 2 800€)

OK/MA P. MA.

**TEKNINEN LAUTAKUNTA**

	TP 2015	TP 2016	TA 2017	TP 2017
Tulot €	3 667 205	3 593 533	3 782 800	3 654 389
Menot €	-4 090 630	-3 791 621	-3 660 000	-3 744 786
Netto €	-423 425	-198 088	122 800	-90 397

**LIIKETOIMINTA**

	TP 2015	TP 2016	TA 2017	TP 2017
Tulot €	729 525	732 512	702 200	753 782
Menot €	-577 119	-563 040	-593 000	-563 871
Netto €	152 406	169 472	109 200	189 910

**TEKNINEN TOIMI**

	TP 2015	TP 2016	TA 2017	TP 2017
Tulot €	4 396 731	4 326 044	4 485 000	4 408 171
Menot €	-4 667 749	-4 354 661	-4 253 000	-4 308 658
Netto €	-271 018	-28 617	232 000	99 513

**Käyttötalouden** osalta teknisen toimen tilinpäätöksen netto on alittunut 132 487€.

Alittunut käyttötalous johtuu kiinteistötoimen alittuneista tuloista ja ylittyneistä menoista. Näihin on vaikuttanut pääasiassa kuluneen vuoden muuttunut toimintaympäristö sekä muutokset suunnitelluissa sisäisissä vuokratuloissa kouluilta ja varhaiskasvatuksesta.

Yläaste ja lukio	- 82 200€
- sisäiset vuokratulot alittunut 135 728€	
- menot talousarvion mukaiset	
Leppälahden koulu	- 14 400€
- vanhan osan poistaminen käytöstä	
Ryhmäpäiväkoti	- 17 600€
- siirtyminen parakkeihin	
- konttitilojen vuokrat	
Terveyskeskus/palvelukeskus	- 28 500€
- yleisten kiinteistöhoitokustannusten nousu	
- kalustonhoitotehtävien siirtyminen Selänteeltä kunnalle	
Ensihoitotila	- 15 000€
- Ei määritetty vuokran maksajaa, ei vuokratuloa	
Reviiri rivitalot	- 23 000
- 6 asuntoa tyhjänä, ei vuokratuloa	

OK/... P. MA

**TALOUDELLISET MITTARIT**

		TP-2014	TP-2015	TP-2016	TA-2017	TP-2017
<b>Asukasmäärä</b>		2928	2899	2857	2894	2813
<b>HALLINTO</b>	netto	-195 722	-146 795	-217 073	-183 600	-185 552
	eur/as.	66,84	50,64	75,98	64,26	65,96
<b>TILAPALVELUT</b>	netto	117 541	13 833	114 699	542 400	187 385
	eur/as.	-40,14	-4,77	-40,15	-187,42	-66,61
<b>KIINTEISTÖTOIMINTA</b>	netto	102 285	105 124	100 659	91 000	111 375
	eur/as.	-34,93	-36,26	-35,23	-31,44	-39,59
<b>RUOKAHUOLTO</b>	netto	-6 233	4 310	55 489	0	11 918
	eur/as.	2,13	-1,49	-19,42	0,00	-4,24
<b>LIIKENNEVÄYLÄT JA YLEISET ALUEET</b>	netto	-76 299	-91 407	-159 172	-212 000	-154 246
	eur/as.	26,06	31,53	55,71	73,26	54,83
<b>KAAVOITUS- JA MITTAUS</b>	netto	-3 873	-3 822	-8 200	-35 000	0
	eur/as.	1,32	1,32	2,87	12,09	0,00
<b>JÄTEHUOLTO</b>	netto	-5 066	-2 313	-15 865	-1 000	-7 740
	eur/as.	1,73	0,80	5,55	0,35	2,75
<b>VARASTOT JA KONEET</b>	netto	-15 568	-20 455	-3 089	0	8 217
	eur/as.	5,32	7,06	1,08	0,00	-2,92
<b>TIEJAOSTO</b>	netto	-71 456	-65 737	-65 535	-70 000	-61 754
	eur/as.	24,40	22,68	22,94	24,19	21,95
<b>VIEMÄRILAITOS</b>	netto	28 227	16 353	7 146	12 000	4 658
	eur/as.	-9,64	-5,64	-2,50	-4,15	-1,66
<b>KAUKOLÖMPÖLAITOS</b>	netto	130 501	174 404	165 734	100 000	185 253
	eur/as.	-44,57	-60,16	-58,01	-34,55	-65,86
<b>MUUT LIIKETOIMINNAN YKS.</b>	netto	2 774	-400	-3 408	-2 800	0
	eur/as.	-0,95	0,14	1,19	0,97	0,00
<b>TEKNINEN TOIMI</b>	netto	7 111	-16 905	-28 617	232 000	99 513
	eur/as.	-2,43	5,83	10,02	-80,17	-35,38

OK/eur P. MA.

## INVESTOINNIT

### Talonrakennus:

- Kisatien koulun ja liikuntasalin valmiiksi rakentaminen
- Leppälahden ja Kalajan koulujen kuntotutkimukset
- Reviirin asuinhuoneiston peruskunnostus
- As. Oy Vuorilanpuhdon katon muutos- ja korjaustyöt (kunnan osakkeen osuus)
- Puistoahon tilojen kuntotutkimukset ja kunnostustyöt
- Kunnantalon valtuustosalin keittiön kunnostus
- Niemenkartanon perusparannustyöt
- Teollisuushalli Nytekin muutostyöt

### Julkinen käyttöomaisuus:

- Kolmen omakotitalon liittäminen kaukolämpöverkoston
- Kaukolämpölaitoksen kunnostustyöt
- Kaukolämpöverkoston laajentaminen Levonperän teollisuusalueelle (tarvikkeet)
- Neljän omakotitalon liittäminen viemäriverkoston
- Halosen-Toivontien, Susisaarentien, Rantatien ja Veikonpolun kaavateiden peruskorjaustöitä
- Leikkikenttävälineiden uusimisia
- Viemärlaitoksen toiminnan parantamisen esiselvitys

### Irtaimiston hankinta:

Kiinteistönhoidolle hankittiin uusi pakettiauto, päiväkodille uusi kiertoilmauuni ja jätteiden keräilyyn kaksi vaihtolavaa.

TALONRAKENNUS	TA-2017	TP- 2017
<b>801 Terveyskeskus</b>	<b>20 000</b>	<b>17 731</b>
801 Terveyskeskus		8 724
836 Honkalinna		9 007
<b>806 Niemenkartano</b>	<b>70 000</b>	<b>67 822</b>
<b>816 Leppälahden koulu</b>	<b>30 000</b>	<b>35 599</b>
816 Leppälahti		22 367
808 Kalaja		13 232
<b>819 Kisatien koulu</b>	<b>4 375 000</b>	<b>4 765 564</b>
<b>823 Puistoaho</b>	<b>50 000</b>	<b>13 176</b>
823 Puistoaho		6 102
831 Ensihoitotilat		4 290
815 Kunnantalo		2 784
<b>827 Reviiri</b>	<b>50 000</b>	<b>30 472</b>
827 Reviiri		11 734
824 Vuorilanpuhto		10 038
830 Koivurinne		8 700

OK/ella P. M.A.

<b>834 Vastaanottohalli</b>	<b>600 000</b>	<b>49 910</b>	
804 Nytek		49 910	
<b>835 Uusi rivitalo</b>	<b>400 000</b>		
	<b>6 120 000</b>	<b>4 980 274</b>	<b>81,40 %</b>

#### JULKINEN KÄYTTÖMAISUUS

<b>901 Kaukolämpölaite</b>	<b>20 000</b>	<b>11 522</b>	
<b>902 Kaukolämpöverkosto</b>	<b>80 000</b>	<b>29 822</b>	
<b>903 Viemärilaitos</b>	<b>40 000</b>	<b>9 458</b>	
<b>904 Viemäriverkosto</b>	<b>20 000</b>	<b>4 414</b>	
<b>905 Ranta- ja vesialueet</b>	<b>20 000</b>	<b>1 815</b>	
<b>907 Kaavatiet</b>	<b>170 000</b>	<b>138 621</b>	
<b>909 Puistot ym. Alueet</b>	<b>30 000</b>	<b>10 724</b>	
	<b>380 000</b>	<b>206 376</b>	<b>54,31 %</b>
<b>950 Irtaimisto</b>	<b>30 000</b>	<b>26 184</b>	<b>87,28%</b>
	<b>6 530 000</b>	<b>5 212 834</b>	<b>79,80 %</b>

OK / alkup. MA.



REISJÄRVEN KUNTA												
TEKNINEN TOIMI/TUNTIPALKKAISTEN PALKAT												
1.-15.3.2018	Tunnit norm.	Vuosi-loma	Sairas-loma	Arki-pyhä	Ylityöt 50 %	100 % delissä 1,00 eur/h	Työkalu-korvaukset 1,75/pv	Työkalu-korvaukset 2,52/pv	Matka-korvaukset	Menokohta		
Timo Rajala												
vuosiloma												
12.-15.3.	7,75	31,75							1	28	4003 8277 36	
	7								1	34	4003 8285 44	
	8								1	23	4003 8279 44	
	8								1	37	4003 8288 44	
	8								1	21	4003 8289 44	
	7,75								1	29	4003 8286 44	
	7								1	36	4003 8287 44	
											4003 8281 44	
Pasi Nyman												
5.3. sairas			8									4013 8277 36
	8											4003 8266 43
	8											4003 8262 43
	7,75											4003 8279 43
	7											4003 8273 43
	7,75											4003 8267 43
	7											4003 8270 43
	8											4003 8252 43
	8											4003 8257 43
	8											4003 8255 43
	7,75											4003 8253 43

OK/000 P. MA.

## Hankkeen eteneminen ja kilpailutus

Tekninen johtaja

Sami Puputti

12.3.2018

## Hankeaikataulu

### Hankeaikataulu

- Hankepäätös 20.3.
- Ilmoittautumiset 22.3.-5.4.
- Neuvottelut ja tarjoukset 6.4.-27.4.
- Hankintapäätös 1.5 + oikaisuvaat.
- Suunnittelu + rakennuslupa
- Toteutus
- Koulun aloitus

Maaliskuu			Huhtikuu			Toukokuu			Kesäkuu			Heinäkuu			Elokuu			Syyskuu											
10	11	12	13	14	15	16	17	18	19	20	21	22	23	24	25	26	27	28	29	30	31	32	33	34	35	36	37	38	39
		■																											
		■	■	■																									
			■	■	■	■	■	■	■																				
								■	■	■	■	■																	

OK/OKa P. MA.




Tilaryhmä		Tila	määrä	pinta-ala	pinta-ala yhteensä
<b>Oppimisen tilat</b>					<b>640</b>
opetustilat, ryhmätyöskentelytilat, tiedonhakutilat, näyttämö ja tiloihin liittyvät varastot	perusopetustila	8	60	480	
	erityisopetus (2 ryhmää)	1	60	60	
	pesätilat luokkien välissä	4	15	60	
	varastot	2	20	40	
<b>Liikunnan tilat</b>					<b>110</b>
liikuntatila, varastot, puku- ja pesutilat	musiikki/terapia/liikunta	1	60	60	
	varasto	1	20	20	
	puku/pesutilat	2	15	30	
<b>Ruokahuollon tilat</b>					<b>0</b>
ruokasali, keittiö varastoineen, henkilökunnan sos. tilat	ei ruokahuollon tiloja				
<b>Oppilashuollon tilat</b>					<b>15</b>
terveydenhoito, psykologi, kuraattori	psykologi/kuraattori	1	15	15	
<b>Oppilaiden tilat</b>					<b>67</b>
WC:t, vaatesäilytys, henkilökohtaisen omaisuuden säilytys, oppilaskunta, kuraateinen	WC	6	2	12	
	WC Inva	1	7	7	
	vaatenaulakko	2	20	40	
	kuraateinen	1	8	8	

OK/UKK P. MA.

Reisjärvi				
<b>Hallinnon ja henkilökunnan tilat</b>				<b>51</b>
henkilökunnan kahvio, opettajien työskentelytilat, kokous/työskentelytila		1	20	20
rehtorin, kanslistin, opinto-ohjaajan, vahtimestarin ja toimisto/kanslia		1	12+3	12
tvt-tukihenkilön työhuone, hallinnon varastot, WC		2	2	4
henkilökunnan WC:t ja sosiaalitilat	sosiaalitilat	1	15	15
<b>Huoltotoimen tilat</b>				<b>20</b>
siivoustilat, kiinteistöhoitotilat, jätehuoltotila	siivouskeskus	1	10	10
	kiinteistöhoito	1	10	10
<b>Liikennetilat</b>				<b>247</b>
Tuulikaapit, aulat, käytävät, porrashuoneet	tuulikaapit	2	6	12
	käytävät	1	200	200
	porrashuone	1	35	35
<b>Tekniset tilat</b>				<b>75</b>
iv-konehuone, lämmönjakotila, ilmanvaihto ja lämpö		1	50	50
sähkö- ja av-tekniikan tilat	yleinen tekniikka	1	15	15
	tekniikkakomerot	2	5	10
<b>Koulun nettoala</b>				<b>1225</b>

Reisjärvi				
<b>Kustannusarvio</b>				
<ul style="list-style-type: none"> <li>• Huoneistoala n. 1 200m<sup>2</sup> → kerrosala n. 1 400m<sup>2</sup></li> <li>• Neliökustannus 1500 – 1800 €/m<sup>2</sup></li> <li>• 2,1m€ - 2,52m€</li> <li>• Kisatien rakennuskustannus 1650 €/m<sup>2</sup></li> <li>• Rakennuskustannukset kasvaneet lyhyessä ajassa</li> </ul>				
12.3.2018		Samu Puputti		


OK/... P. M.A.

 Reisjärvi

## Kansallinen hankinta

- Rakennusurakan rajat: 150 000€ → 5 548 000€
- Kansalliset hankinnat kilpailutetaan käyttämällä menettelyä, joka on hankintalain yleisten periaatteiden mukainen
- Laaja harkintavalta sen suhteen, minkälaista menettelyä haluaa käyttää hankinnan kilpailuttamisessa
- Hankintalain mukainen menettely tai itse määritetty menettely
- Hilma-ilmoitus

12.3.2018 Sami Puputti


 Reisjärvi

## Menettelyn kuvaus

- Hankintayksikön on kuvattava käyttämänsä hankintamenettely hankintailmoituksessa tai tarjouspyynnössä
- Kerrottava, miten hankintamenettely kokonaisuudessaan etenee
- Maininta esimerkiksi seuraavista:
  - Tarjoajien määrän rajoittaminen
  - Neuvottelukierrokset
  - Dokumenttien toimitus tai tarjous hankintayksikölle
  - Yleiset vaatimukset

12.3.2018 Sami Puputti


OK/leena P. MA.

 Reisjärvi

## Neuvottelumenettely ja KVR-urakka

- Oikein toteutettuna edullisempi hankintahinta kuin avoimessa menettelyssä
- Urakoitsija vastaa suunnittelusta
- Rajapinnat selkeytyy
- Budjetointi helpottuu
- Tilaajan tehtävät rakennusaikana vähenee

13.3.2018 Sami Puputti


 Reisjärvi

## Hankinnan eteneminen

- Hankkeen valmistelu
  - Selkeiden tavoitteiden asettaminen
  - Yhteinen tahtotila
- Hankintailmoitus
  - Hankekuvaus
  - Osallistujien valintaperusteet
- Osallistujien valinta
  - Valintakriteerien perusteella 3-5 parasta ehdokasta

13.3.2018 Sami Puputti

OK / *[Signature]* MA.




## Reisjärvi

### Hankinnan eteneminen

- Neuvottelut
  - Erikseen kunkin tarjoajan kanssa
  - Vaiheittain
- Tarjousvaihe
  - Valintaperusteet
  - Tarjouspyyntömateriaali
- Toteuttajan valinta
  - Jatkoneuvottelut
  - Hankkeen käynnistäminen

13.3.2018 Sami Puputti



## Reisjärvi

### Osallistujien valinta

- Osallistumista haetaan hankintailmoituksen mukaisesti
- Valitaan 3-5 tarjoajaehdokasta neuvotteluihin
- Valintaperusteet
  - Referenssit
  - Käytettävät materiaalit
  - Arvioitu toteutusaikataulu

13.3.2018 Sami Puputti

OK/2018 P, MA.

## Neuvotteluvaihe

- Tilaajan osallistujat
  - Tekninen johtaja ja kunnanrakennusmestari
  - Sivistysjohtaja-rehtori ja Niemenkartanon koulunjohtaja
  - Kunnanjohtaja
  - Rakennuttajakonsultti
- 1. kierros
  - Tilaajan toiveet
  - Aikataulun tarkentaminen
- 2. kierros
  - Luonnosten esittely
  - Ratkaisun valinta
- Tarjouspyyntö

12.3.2018

Sami Puputti

## Tarjousvaihe

- Tarjouspyyntöaineisto
  - Parhaaksi valitusta luonnoksesta
  - Tarjoajien omista luonnoksista
- Valintaperusteet
  - Hinta 40%
  - Aikataulu 40%
  - Laatumerit 20%
    - Referenssit
    - Suunnitelmat (kosteudenhallinta, pölyhallinta, laadunvalvontasuunnitelma jne.)

12.3.2018

Sami Puputti

OK/Una P. MA.